

INF nés | me

MOT DU MAIRE- M. Benoît Pilotto

Il n'y a pas de mot du maire ce mois-ci. Cependant, il tient à vous rappeler que le samedi le 18 mai c'est la distribution des plants d'arbres à la salle Les Générations, de 12h00 à 16h00, soyez présent en grand nombre. De plus, votre maire désire souhaiter bonne fête des mères à toutes les mamans de la municipalité.

Fête des mères

Le dimanche 12 mai, c'est la fête des mères. C'est une magnifique occasion pour dire à notre chère maman combien elle est importante et surtout, la remercier pour tout ce qu'elle peut faire pour ses enfants.

A toutes les mamans : *JOYEUSES FÊTES DES MÈRES !*



MAI mois
de l'arbre 
et des forêts

**Participez
aux activités!**

Consultez le calendrier
(en ligne en mai)

Quebec.ca/mois-arbre



RUBRIQUES

- Mot du maire ;
- Résumé du dernier conseil ;
- Journée nationale des Patriotes ;
- Bibliothèque Le Colibri ;
- Info sur l'environnement ;
- Éco centres et bac brun ;
- Mois de l'arbre et des forêts ;
- Coup de cœur lecture de Lisette ;
- Club du Renouveau Âge d'Or ;
- Mois de Marie ;
- Célébrations dominicales ;
- Souper fête des pères ;

CALENDRIER

Calendrier de collecte



6-20



7-21



1-15-29

Prochaine séance du conseil

Lundi, 6 mai 2024

Les phases lunaires

☾01 ●08 ☽15 ○23

Date de tombée du journal

24 mai 2024

Acheminez vos demandes à :
municipalite@stonesime.com



12, rue de l'Église
Tél. : 418-856-3018
municipalite@stonesime.com

HORAIRE DU BUREAU MUNICIPAL

Lundi et mercredi

8 h 30 à 16 h 30

Mardi
FERMÉ

Jeudi
8 h 30 à 18 h 00

Vendredi
FERMÉ

RÉSUMÉ DU DERNIER CONSEIL

Compte-rendu de la séance ordinaire du 8 avril 2024,

Tenue au 41, chemin du Village.

Il a été adopté par le conseil :

D'approuver les comptes payés de mars 2024, pour un montant de 58 671.76 \$;

D'approuver les comptes à payer en avril 2024, pour un montant de 60 002.54 \$;

De retenir les demandes de dons et commandites de Relais pour la vie « Équipe Turbot » de la municipalité de Saint-Anne-de-la-Pocatière en mémoire de Rosaire Ouellet, maire- pour un montant de 25 \$, et d'ÉQUIPE « Les Pros du Soutien à domicile » du CISSS -pour un montant de 25 \$;

D'autoriser un contrat pour la réfection de la toiture de la salle Les Générations ;

De demander au gouvernement fédéral de collaborer avec les municipalités pour la pérennité et la fiabilité du FDCC (Fonds pour le Développement des Collectivités du Canada)

De mettre place une politique concernant l'accès à l'information et à la protection des renseignements personnels en lien avec le PL25;

D'autoriser un contrat pour le balayage de rues pour 2024 ;

D'autoriser un contrat pour le recouvrement de la toiture du garage municipal ;

D'autoriser la signature de l'entente relative à la gestion de certains travaux (obstruction – cours d'eau) avec la MRC de Kamouraska ;

D'autoriser un contrat pour la vidange de fosses septiques pour 2024 ;

D'accepter l'offre de service de la FQM pour l'élaboration du plan de gestion des actifs en eau ;

Que le conseil municipal autorise le permis de démolition des bâtiments du 12, chemin du Village ;

Adopter des politiques Municipalité Amie des Aînés (MADA) et de la famille 2027-2027

La prochaine séance du Conseil aura lieu le 6 MAI 2024 à 19 h, au 41, chemin du Village (salle Les Générations).

Lundi 20 mai

Journée nationale des Patriotes et fête de la Reine
Nous tenons à vous rappeler que le bureau municipal est fermé en cette journée fériée

Lundi 20 mai : FERMÉ



BIBLIOTHÈQUE LE COLIBRI



Un mois animé à la bibliothèque.
Plein de nouveautés thématiques!



24 heures science

Vendredi 3 mai

(Exceptionnellement ouvert de 8h30 à 16h30)

Livres scientifiques et jeux interactifs



Nouveautés

Livres sur la mycologie



Découvrez nos nouveautés en liens avec nos sentiers.

Le plaisir de découvrir en forêt tout en s'amusant!



SAINT-ONÉSIME-DIXWORTH **Les esprits de la nature**

Exposition à la bibliothèque

Dès le 1^{er} mai
(Pour 1 mois seulement)

À découvrir !



INF Environnement



20 | Tout ce qu'il faut savoir
24 | sur vos écocentres !

L'écocentre n'est PAS un dépotoir ! Notre priorité?
• le réemploi • le recyclage • la revalorisation •

La Pocatière

410, 14^e rue Bérubé

**OUVERT DU 9 AVRIL
AU 16 NOVEMBRE 2024**

**Mardi au samedi
8 h 00 à 16 h 00**

Saint-Pascal

236, avenue du Parc

**OUVERT DU 10 AVRIL
AU 16 NOVEMBRE 2024**

**Mercredi au samedi
8 h 00 à 16 h 00**

Saint-Alexandre- de-Kamouraska

619, Route 289

**OUVERT DU 11 AVRIL
AU 16 NOVEMBRE 2024**

**Judi (jusqu'au 31 oct.)
8 h 00 à 16 h 30**

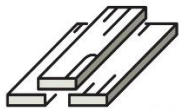
**Judi (à partir du 7 nov.)
8 h 00 à 16 h 00**

**1^{er} et 3^e samedis du mois
8 h 00 à 12 h 00**

OBLIGATOIRE

**Séparer vos matières AVANT
d'arriver à l'écocentre.**

• **IMPORTANT** : Présentez-vous au plus tard 15 min. avant la fermeture •
Les dates et heures d'ouverture sont susceptibles de changer en fonction des conditions météorologiques.
Consultez notre site web ou notre page Facebook pour les dernières mises à jour.



ON NE GASPILLE PAS LE BOIS, ON LE TRIE !

Tout ce qui est en bois doit être regroupé : 2x4, tiroirs, palettes, portes, fenêtres ancestrales, etc. (méiamine à part)



Récupération et vente de meubles, petits objets et matériaux de construction usagés.

Venez voir notre inventaire directement à l'écocentre!
Plus d'informations sur ecochantier.ca.



**APPORTEZ
VOTRE PREUVE
DE RÉSIDENCE.**



Matières acceptées SANS FRAIS

- Métaux
- Appareils ménagers, électriques et électroniques
- Bois (bois de construction, meubles, bran de scie, portes et fenêtres, palettes, etc.)
- Résidus verts (gazon, feuilles, plantes non envahissantes)
- Agrégats (brique, béton, asphalte et terre non contaminée)
- Résidus domestiques dangereux bien identifiés (huiles, solvants, acides, pesticides, produits d'entretien ménager, etc. en contenants étanches, aérosols, piles, néons, fluocompactes)
- Bonbonnes de propane (max 30 lbs)
- Pneus sans jantes (moins de 48,5 po), batteries d'autos
- Matériaux secs (bardeau d'asphalte, gypse, mélamine, vitres, lavabos, céramique, CANEXEL, clôtures à neige, fibrociment, plancher flottant, etc.)



Matières acceptées AVEC FRAIS

Pour connaître les frais applicables : www.co-eco.org

- Branches
- Meubles rembourrés, matelas et sommiers
- Douches ou baignoires en acrylique ou fibre de verre
- Revêtement de vinyle, panneaux et laines d'isolation, papiers goudronnés, tapis, prélaters
- Pièces et toiles de piscine, bâches, abris d'auto, produits en plastique non recyclable



Matières REFUSÉES

- Résidus d'origine industrielle, commerciale et institutionnelle
- Déchets domestiques
- Pneus de tracteurs et de camions
- Plantes exotiques envahissantes, terre contaminée et souches d'arbre
- Vêtements, textiles
- BPC, amiante
- Feux d'artifice, explosifs, armes et munitions
- Résidus domestiques dangereux de plus de 20 L
- Médicaments, seringues et tous produits médicaux ou vétérinaires
- Carcasses d'animaux

Appareils électroniques

Les écocentres de la MRC sont des points de dépôt officiels du programme Recycler mes électroniques^{MRC}.



Pour plus d'informations

co-eco.org
1 888 856-5552 - option 1
418 856-2628 - option 1



Les temps changent... pas que le climat!

8 infos que les pros du bac brun connaissent et qui valent de l'or vert !

1. L'usine fonctionne

L'usine de biométhanisation valorise nos matières organiques en produisant du **digestat** utilisé comme engrais sur les terres agricoles dans la région et en **biogaz** qui deviendra une source d'énergie renouvelable.

2. Valorisation à 100%

Avec un **bon tri à la source**, c'est l'entièreté de notre bac brun qui est réellement valorisé! Par contre, si jamais des matières non acceptées la contaminent, une collecte de bacs bruns pourrait alors se retrouver à l'enfouissement.

3. Une source d'économie

Le tarif des matières organiques envoyées à la biométhanisation reste fixe, mais le coût de l'enfouissement augmente selon le nombre de tonnes qu'on y envoie.

Réduisons notre facture collective : utilisons notre bac brun!

4. Quoi y mettre?

Ça se mange? Facile! Au bac brun! Les résidus de jardin ou les boîtes de pizza en carton, les essuie-tout et les serviettes de table en papier souillées par la nourriture, votre bac les accepte aussi!

5. Trucs pratiques

Pour contrer odeurs et insectes, on place du papier journal ou du bicarbonate de soude au fond de notre bac et entre chaque couche ajoutée de matières organiques. Lorsque notre bac est vide, on le lave avec du bicarbonate de soude, de l'eau et du vinaigre!

6. Le froid, un aidant naturel

Les viandes, les poissons, les fruits de mer et les résidus d'origine animale émettent des odeurs puissantes. Entre chaque collecte, le congélateur est le meilleur endroit pour les entreposer!

7. Utiliser la collecte à tout coup!

Même s'il n'est pas plein, on profite de la collecte chaque semaine pour faire vider notre bac régulièrement. **Truc de pro : on programme un rappel pour être sûr de ne pas l'oublier!**

8. Simple et facile d'utilisation

L'essayer, c'est l'adopter! **Astuce pour se simplifier la vie** : se garder à portée de main un petit bac de comptoir qu'on videra de temps à autre afin d'éviter des allers-retours trop fréquents.

Que vous soyez seul(e), deux ou tout un clan à la maison, **vos matières organiques ne sont pas des déchets!** Si le compostage chez vous ne convient pas, déposez-les dans le bac brun!

Au besoin, contactez votre municipalité pour demander un bac brun!



Pour information et inscription au Défi Pissenlits : à la municipalité



En chiffres

En 2023, nous avons connu une participation record :

- 155 villes;
- 8 MRC;
- 33 entreprises;
- 1 640 individus;
- Plus de 10 000 envois postaux de nos outils de communication aux villes, MRC, entreprises et individus depuis la première édition, en 2021;
- Plus de 75 entrevues médiatiques partout en province!

Le Défi Pissenlits, c'est :

- Contribuer à la santé des pollinisateurs;
- Favoriser et améliorer la biodiversité, autant en ville qu'en milieu rural;
- Réduire l'utilisation de pesticides sur les gazons.

Miel

VALEUR NUTRITIONNELLE

Vitamines (mg)	par 100 g	Minéraux (mg)
Phylloquinone 0.025		Sodium 1.6 - 17
Thiamine 0.01		Calcium 3 - 31
Riboflavine 0.01 - 0.02		Potassium 40 - 3500
Pyridoxine 0.01 - 0.32		Magnésium 0.7 - 13
Niacine 0.10 - 0.20		Phosphore 2 - 15
Acide pantothénique 0.02 - 0.11		Zinc 0.05 - 2
Acide ascorbique 2.2 - 2.5		Cuivre 0.02 - 0.06
Énergie		Fer 0.03 - 4
Glucides 300kcal		Manganèse 0.02 - 2
Protéines 0.5 g		Chrome 0.01 - 0.3
Lipides 0 g		Sélénium 0.002 - 0.01



Produits de la ruche

Les abeilles pourraient assurer un moyen d'existence ou de revenu pour beaucoup d'apiculteurs à travers le monde. Ceci pourrait se faire à travers les services offerts par les abeilles (principalement les services de pollinisation, l'apithérapie et l'apitourisme), ou directement à travers les produits de la ruche. Ces derniers incluent: les abeilles vivantes afin d'assurer la disponibilité de nouvelles reines ou essaims à tout moment, le miel, le pollen, la cire, la propolis, la gelée royale, et le venin d'abeilles. Les produits de la ruche peuvent être utilisés comme aliment pour les hommes, aliments pour les animaux, cosmétiques, médicaments dans la médecine conventionnelle (principalement vaccins), ou dans l'apithérapie, ou comme ingrédient dans des produits de menuiserie, d'appât, comme édulcorant, etc.

Miel

Le miel est un aliment naturel, nutritif et sain, produit par les abeilles. Ses bénéfices vont au-delà de ses propriétés édulcorantes. Il contient plusieurs minéraux, enzymes, vitamines et protéines qui lui donnent des propriétés nutritionnelles et organoleptiques uniques. Le miel est monofloral quand le nectar et pollen d'une plante en particulier y prédominent en pourcentages prédéterminés. Le miel est polyfloral s'il contient un mélange indéterminé de différents nectars et pollens. À cause des conditions environnementales, géographiques et climatiques, le contenu de pollen et l'humidité relative du miel peuvent varier. On produit du miel dans le monde entier et sa consommation varie d'un pays à l'autre en raison des habitudes culturelles et alimentaires.

LES SERVICES DE POLLINISATION RENDUS PAR LES FORETS:

LES AVANTAGES DES INTERVENTIONS FORESTIERES ET PAYSAGERES

1 | LES POLLINISATEURS EN BREF



Les services de pollinisation rendus par les forêts

Cette infographie est basée sur une publication connexe pour souligner l'importance, à l'échelle de la forêt et du paysage, d'employer des pratiques de gestion favorables à la pollinisation. Il a fourni une vue d'ensemble visuellement facile à retenir de la publication, avec des recommandations sur les mesures de maintien des pollinisateurs dans les forêts et les paysages. Il vise à sensibiliser les parties prenantes aux avantages des pollinisateurs et aux pratiques bénéfiques qui contribuent à améliorer les services de pollinisation dans les secteurs agricoles.

Pas qu'une question d'abeilles!



Papillons, oiseaux, chauves-souris... il y a différentes **espèces pollinisatrices** dans le monde.



Les plus connues sont les **abeilles**, dont il existe entre 25 000 et 30 000 espèces.

À quoi servent les pollinisateurs?



90% des plantes à fleurs dépendent de la pollinisation animale et ne pourraient pas produire leurs graines autrement.



Près de **35% de la production agricole** mondiale dépend des pollinisateurs.



La protection des abeilles et des autres pollinisateurs contribue à assurer la **sécurité alimentaire** mondiale.



Les abeilles sont aussi garantes de la **biodiversité**, essentielle à la résilience des agroécosystèmes face aux effets négatifs des **changements climatiques**.

Source: FAO
Produit par la Division de l'information et des médias/ONU
Mai 2018

Pollinisateurs

La disparition des pollinisateurs peut signifier la perte de certains des aliments nutritionnels nécessaires à un régime alimentaire sain. La diminution de pollinisateurs pourrait avoir des effets désastreux sur notre futur alimentaire. Leur absence compromettrait les trois-quarts des cultures mondiales qui dépendent en partie de la pollinisation, y compris celles des pommes, des avocats, des poires et des citrouilles. Renforcer et améliorer la gestion de la pollinisation ne veut pas seulement dire éviter le désastre environnemental et alimentaire, mais permettrait également d'augmenter le rendement et la qualité de l'agriculture. Les pollinisateurs jouent également un rôle crucial dans la conservation et l'amélioration de la biodiversité, tout en aidant les plantes à augmenter leur résilience au changement climatique et autres menaces écologiques.

MAI mois de l'arbre et des forêts

C'EST UN RENDEZ-VOUS
SAMEDI 18 mai de 12H À 16H
AU 41, CHEMIN DU VILLAGE

DISTRIBUTION GRATUITE DE PLANTS D'ARBRES

GROUPEMENT FORESTIER
GRAND-PORTAGE

MUNICIPALITÉ
SAINT-ONÉSIME
D'IXWORTH

afbl
Association Forestière de la Région de la Capitale-Nationale

4 IDÉES POUR UTILISER LES CENDRES D'UN POÊLE À BOIS

Préalables :

On utilise toujours de la cendre issue de bois non traité, afin qu'elle soit exempte d'éléments toxiques (donc, par exemple, pas de bois prétraité pour l'extérieur, de morceaux de bois peint, de panneaux composites contenant de la colle, etc.).

Il faut aussi que la combustion soit de qualité : la cendre a alors l'aspect d'une **poudre fine de couleur gris clair**. La cendre froide peut être récupérée pendant la période de chauffe et conservée pour usage ultérieur dans un seau fermé, à l'abri de l'humidité.

1. Nettoyer la vitre du poêle :

Riche en potasse, la cendre est traditionnellement utilisée pour la fabrication de savon. À la maison, on peut s'en servir pour nettoyer la vitre encrassée du poêle.

2. Réaliser du produit lessive :

On peut réaliser du produit lessive avec de la cendre de bois. La recette est simple, mais s'étale sur minimum deux jours car il faut laisser macérer la cendre.

Efficace et zéro déchet, cette lessive convient pour laver tout type de linge, moyennant quelques trucs et astuces

3. Protéger le potager

On peut épandre la cendre en plus grosse quantité aux endroits fréquentés par les limaces et les escargots pour protéger les légumes. Cette barrière est un répulsif naturel qui décourage leur passage en asséchant leur bave. Évidemment, l'opération est à renouveler après chaque pluie... On peut aussi projeter de la cendre sur les colonies de pucerons trop présentes.

4. Comme amendement au jardin

On opte pour de la cendre de bois de bonne qualité au potager et au jardin : bois non traité, sans allume-feu chimique, tamisée si possible... La cendre a un pouvoir alcalinisant sur le sol, mais d'assez courte durée. On peut donc l'utiliser au potager pour remonter le pH du sol. À éviter par contre pour les plantes acidophiles telles que la bruyère ou le rhododendron.

Elle peut aussi servir comme [engrais naturel](#) pour apporter de la potasse au sol et des oligo-éléments aux plantes du potager. Elle est toutefois à incorporer avec modération dans le sol ou au compost au printemps, lorsqu'on retravaille la terre. On en saupoudre à la surface du sol avant de le griffer légèrement. Des plantes comme les fraisiers ou les tomates l'apprécieront.

Des réponses personnalisées à vos questions :
081 730 730 | info@ecoconso.be | www.ecoconso.be



UN GESTE NÉGLIGENT SUFFIT
POUR QU'UNE FORÊT PARTE EN FUMÉE.

Brûlage de déchets, pique-nique, feux de camp, évitez les feux incontrôlés.



Québec

♥ COUP DE CŒUR LECTURE ♥ DE LISETTE

Titre : Le médecin irlandais

Auteur : Patrick Taylor

Éditeur : Ada Inc

Le médecin Barry Laverty a toutes les peines du monde à trouver le village de Ballybucklebo en Irlande du nord sur une carte géographique quand il se met en route pour chercher un emploi rémunérateur. Barry saute sur l'occasion d'occuper un poste d'assistant dans un petit cabinet médical de campagne jusqu'à ce qu'il fasse la connaissance du docteur Fingal Flahertie O'Reilly.

Celui-ci est le plus grand charlatan ou le meilleur professeur qu'il pouvait espérer avoir un jour. Par l'entremise de O'Reilly, il connaît très vite tout le village. Barry découvre qu'il y a encore beaucoup à apprendre sur la vie rurale. Il apprendra plus sur la vie – et sur l'amour – qu'il ne l'avait jamais cru quand il était à l'école de médecine.

Voir tome 2 : « Le village irlandais » Ballybucklebo fournit suffisamment de cas pour occuper deux médecins généralistes de campagne.

Lisette L



CÉLÉBRATIONS DOMINICALES À L'ÉGLISE DE SAINT-ONÉSIME

MOIS DE MAI 2024

DATE	SERVICE	HEURE
Dimanche 5 mai 2024	Messe	9h00
Dimanche 12 mai 2024	Célébration de la Parole	9h00
Dimanche 19 mai 2024	Messe	9h00
Dimanche 26 mai 2024	Célébration de la Parole	9h00

Bienvenue à tous !

Jean Bernier,
Président du Conseil de fabrique

CLUB DU RENOUVEAU ÂGE D'OR

Le Club 50 + de Saint-Onésime

Prochain dîner : mardi, le 14 mai, avec musique et danse (Jean-Paul et Sylvie)

Vous devez réserver votre place au 418-856-1559 (André).

Le Club tiendra son assemblée générale annuelle, le 28 mai à 19h30, à la salle Les Générations. Les membres sont invités à venir élire leurs administrateurs, prendre connaissance du bilan de l'année qui vient de se terminer et des projets pour l'année en cours.

Toutes les personnes de 50 ans et plus sont invitées à prendre leur carte de membre pour bénéficier des avantages et des rabais chez certains marchands et surtout pour soutenir le Club 50 + de Saint-Onésime, un élément de vitalité pour la municipalité. (André 418-856-1559)

L'Office de la protection du consommateur souhaite mettre en garde les consommateurs et les consommatrices contre certains **vendeurs itinérants**.

Des entreprises des secteurs du chauffage, de la climatisation, de l'isolation ou de la décontamination résidentielle utilisent des **tactiques illégales** pour être reçues chez les clients. Elles prétendent offrir des services gratuits : évaluation du rendement des appareils de chauffage ou de l'efficacité écoénergétique des maisons, offre de subventions au nom d'un organisme public, etc.

Mais leur réelle intention est de **vendre des thermopompes ou des services de rénovation**, notamment. Les consommateurs se voient facturer des **sommes exagérées**. Les montants des subventions promises peuvent être erronés. Les économies d'énergie prétendues ne sont pas toujours au rendez-vous.

Office de la protection du consommateur

400, boulevard Jean-Lesage, bureau 450, Québec, Québec G1K 8W4, Canada

André Hudon, président

MOIS DE MARIE

Comme le mois de mai est traditionnellement un moment plus favorable pour exprimer notre dévotion envers la mère du Seigneur, nous proposons un moment de retrouvailles lors d'une soirée de prière.

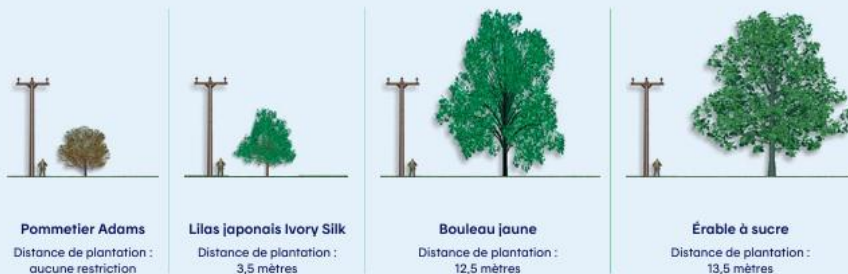


Vous êtes tous conviés **lundi le 13 mai 2024 à 19h** en l'église de Saint-Onésime à passer « Une heure avec Marie » notre Mère.

Bienvenue à tous !

Petit arbre deviendra grand

Réaliser un aménagement paysager pratique et sécuritaire exige une planification réfléchie. Ainsi, il est bon de prendre le temps d'imaginer l'arbre à maturité afin de s'assurer qu'il ne nuira à aucun élément environnant, dont les fils électriques.

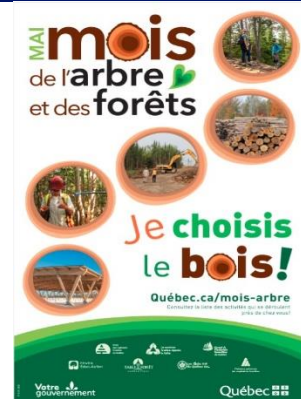


Consultez nos outils pour choisir le bon arbre ou arbuste :

- > Près d'une ligne de distribution : arbres.hydroquebec.com
- > Près d'une ligne de transport : hydroquebec.com/vegetation-emprise
- > Près d'une ligne souterraine : hydroquebec.com/vegetation-souterrain



LES ARBRES ET LE BOIS
CONTRIBUENT À **FREINER** LES
CHANGEMENTS CLIMATIQUES!



♥ BONNE ♥
Fête des Pères

*SOUPER-BÉNÉFICE
DE LA FÊTE DES PÈRES*

Toute la population des environs est invitée pour le souper BBQ de la fête des Pères, qui aura lieu

Le samedi soir 15 juin 2024 de 17 h à 18 h 30

À la salle « Les Générations » de Saint-Onésime-d'Ixworth.

Les billets sont en vente au coût de 20,00 \$ auprès des marguilliers.
La livraison est sans frais dans les limites de Saint-Onésime.

Comme nous devons commander le poulet à l'avance, il est important de réserver vos billets tôt pour être assuré d'en avoir.

La date limite d'inscription est le dimanche 9 juin 2024.

Cette activité est organisée par le Conseil de fabrique de Saint-Onésime pour aider au maintien de nos installations.

Vos marguilliers : Jean Bernier et Monique Caron (856-3518), Noël Chrétien (856-2891) et Benoît Pilotto (856-3559).

